

## Recomendações aos proprietários de equinos

1. Proteger os equinos da exposição aos mosquitos durante os períodos de maior atividade (amanhecer e escurecer).
2. Utilizar repelentes de insetos.
3. Aplicar inseticidas nos locais adjacentes às instalações dos animais.
4. Eliminar os locais de reprodução de mosquitos como poças e charcos.
5. Informar a DGAV da existência de aves selvagens mortas na proximidade das instalações dos equinos.

**Na zona de risco, a VACINAÇÃO de equinos é permitida mediante requerimento do médico veterinário assistente à DGAV**

**Qualquer caso de SUSPEITA de Febre do Nilo Ocidental deve ser comunicado à Direção de Serviços de Alimentação e Veterinária da sua Região (DSAVR)**

### Contatos

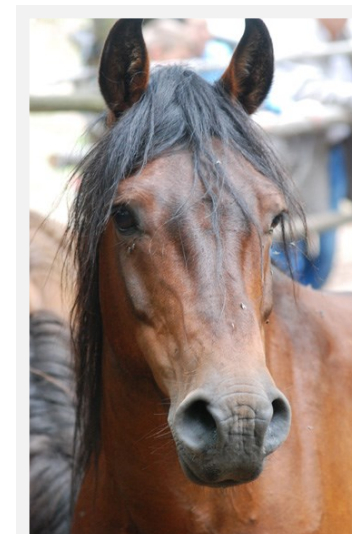
DSAVR/ Região Autónoma	Telefone
Norte	253 559 160
Centro	271 208 335 / 6
Lisboa Vale Tejo	263 286 613
Alentejo	266 730 580 / 92 / 94
Algarve	289 870 700
Açores (DRA)	295 404 200 / 300
Madeira (DRADR)	291 204 201

**Direção Geral de Alimentação e Veterinária (DGAV)**  
Campo Grande, nº 50 1700-093 LISBOA  
Telefone. 21 323 95 00 Fax. 21 3463518

Email: [dirgeral@dgav.pt](mailto:dirgeral@dgav.pt)

**Portal da DGAV: [www.dgav.pt](http://www.dgav.pt)**

# FEBRE DO NILO OCIDENTAL

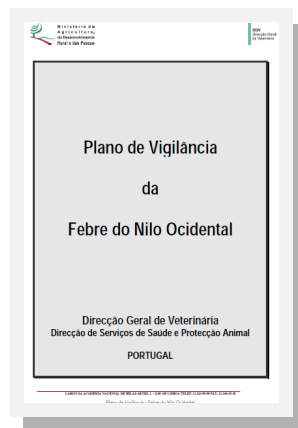


**Direção de Serviços de Proteção Animal**

## Medidas

### Medidas de vigilância

As medidas de vigilância previstas assentam na avaliação epidemiológica e na avaliação clínica e serológica dos animais, designadamente aves selvagens e equinos.

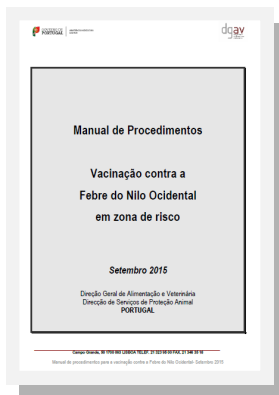


Para mais informação poderá consultar no portal da DGAV o **Plano de vigilância da febre do Nilo Ocidental**

### Medidas de prevenção e controlo

- . Vacinação facultativa em zona de risco, mediante requerimento à DGAV
- . Controlo da população de mosquitos
- . Terapêutica de suporte nos animais com sinais clínicos.

Para mais informação poderá consultar no portal da DGAV o **Manual de procedimentos para a vacinação contra a Febre do Nilo Ocidental**



## Aspetos da doença

O agente causal é o vírus do Nilo Ocidental, arbovírus da família *Flaviviridae*, género *Flavivirus*.

É uma zoonose, transmitida através da picada de mosquitos infetados.

Os **reservatórios** do vírus são as aves selvagens, sobretudo corvídeos, mantendo-se o vírus em circulação através do **ciclo mosquito-ave-mosquito**.



Fotos: Centro Recuperação Animais Selvagens Ria Formosa

Os equinos são **hospedeiros finais** da doença mas **não têm relevância na transmissão**



## Aspetos da doença

### Sinais clínicos

- Febre (raro)
- Contração muscular
- Fraqueza membros posteriores
- Dificuldades de visão
- Dificuldades de deglutição
- Movimentos circulares
- Anorexia
- Depressão
- Tremores
- Convulsões
- Ranger de dentes
- Paralisia parcial



Fotos: Serviços Veterinários Hungria

**Na maioria das infeções não há sinais clínicos (infeção inaparente)**

**Critério de diagnóstico**  
Sinais clínicos + testes laboratoriais